

பகுதி: நான்கு

ஈழ யுத்தம் - 1

4

யாழ்ப்பாணக் கோட்டை முற்றுகை சிறீ லங்கா அரசிற்குப் பெருந் தலையிட யாக அமைந்தது. 'கோட்டையை யார் வைத்திருக்கிறார்களோ அவர்களுக்கே யாழ்ப்பாணத்தில் ஆதிக்கம் இருக்கும்' என்

காவந்துறையிலும் உருண்டி முனையிலும் குவிக்கத் தொடங்கியது. ஹெலி மூலம் ஊர்காவந்துறையில் இராணுவம் இறக்கப்பட்டது. கண்மூடித்தனமாகச் சுட்டபடி இராணுவம் முன்னேறி நிலைகொண்டது. பொன்னாலை ஊடாகப் புலிகளுக்கு உதவிகள் வராது தடுப்ப

ஏற்பட்டன. நாரந்தனை, சரவணை, ஊர்காவந்துறை மக்களை சுருவில் சென். மேரிஸ் தேவாலயத்திற்கு அகதிகளாகச் சென்று தங்குமாறு இராணுவத்தினர் ஹெலி மூலம் துண்டுப் பிரசுரங்கள் போட்டனர். மக்கள் அங்கு சென்று தங்கப் பயந்து உடுத்த உடுப்புக்களுடன் சாட்டி மாதா கோயிலில் அடைக்கலம் புகுந்தனர். மக்களில் சிலர் நாரந்தனைத் தேவாலயத்தில் தங்கினர். அவ்விடத்தில் பொம்பர் குண்டுவிச்ச நிக

டைதிவுக் கடற்பரப்பில் நிறுத்தப்பட்டிருந்த கடற் கப்பல்கள் பிரங்கிகளைக் கக்க, விமானங்கள் குண்டுளைப் பொழிய இராணுவம் மண்டைதீவிற்குள் பிரவேசித்தது. மண்டைதீவு மக்கள் பொறிக்குள் அகப்பட்ட நிலையினராயினர். பண்ணைத் தாம்போதியூடாகவோ, வள்ளங்க ஊடாக குருநகர், பாசையூருக்கோ செல்ல முடியாதவாறு வியூகத்தினுள் அகப்பட்டுக் கொண்டனர். சின்னத் தீவிற்கு அப்பால் நின்றிருந்த கடற்கப்

யான பொருட்கள் கொள்ளையடிக்கப்பட்டன. வாகனங்கள் எரிக்கப்பட்டன. மோட்டார்சயிகள்கள் களவாடப்பட்டன. பங்கர்களுக்குள் இருந்த பலர் சுட்டுக் கொல்லப்பட்டனர். மண்டைதீவில் ஏறத்தாழ 50 பொது மக்கள் சுட்டுக் கொல்லப்பட்டனர். அல்லைப் பிட்டிப் பகுதியில் 20 பேர் வரையில் கொல்லப்பட்டனர். மண்டைதீவின் தெற்குப் பகுதி வீடுகள் அதிகம் எரிக்கப்பட்டன. வேலிகள், மதில்கள் அனைத்

கொடும் பல கண்ட யாழ் கோட்டை

நீலவாய்வைல்

பது போன்ற தன்மானக் கருத்துக்களையும் அரசு சார்பில் அவர்கள் கூறிக் கொண்டனர். எனவே கோட்டை விடயம் ஒரு கௌரவப் பிரச்சினையாக மாறியது. கோட்டைக்குள் அகப்பட்டிருக்கும் பாதுகாப்புப் படையினரைப் போசிப்பதும், அதற்காக நாளாந்தம் யாழ்ப்பாணப் பகுதியில் விமானக் குண்டு வீச்சைத் தொடர்ச்சியாகச் செய்வதும் பெருஞ் செலவினைத் தரும் நடவடிக்கையாக இருந்தது. எல்லாவற்றிற்கும் மேலாகக் கோட்டைக்குள் அகப்பட்டிருக்கும் பாதுகாப்புப் படையினர் ஒரு கட்டத்தில் தம் இயலாமை காரணமாக புலிகளிடம் சரணடைந்து விடுவார்களோ என அச்சமும் தலை தூக்கியதால் சிறீலங்கா அரசு கோட்டை முற்றுகையைத் தகர்ப்பதற்குப் பெருந் திட்டமொன்றினை உருவாக்கியது.

அதுவே 'ஒப்பறேசன் போர்ட்' ஆகும்.

யாழ்ப்பாணக் கோட்டைக்கு நேரெதிரே மண்டைதீவு இருக்கிறது. கோட்டைக்கும் மண்டைதீவுக்கும் இடையில் சிறு தீவு எனப்படும் நிலப் பகுதியுள்ளது. யாழ்ப்பாணக் கடனிரேரி மண்டைதீவுக்கும் கோட்டைக்கும் இடையில் ஆழங்குறைந்த கடலாகவுள்ளது. கோட்டையின் கிழக்கு, மேற்கு, வடக்குப் பகுதிகளில் எதுவிதமான இராணுவ நடவடிக்கையையும் மேற்கொள்ள முடியாத சிறீ லங்கா இராணுவம் கோட்டைக்குத் தென்புறமாகப் பரந்திருந்த மண்டைதீவு, வேலனைத் தீவு ஆகிய இரு நிலப் பரப்புக்களின் சமதரையையும், நன்கு அரண் செய்யப்படாத நிலமையையும் தனக்குச் சாதகமாக்கிக்கொள்ள முயன்றது. அதனால் தனது இராணுவ நடவடிக்கையைக் காரைநகரிலிருந்து (காரைதீவு) ஆரம்பித்தது.

22 ஜூன் 1990.

காரைநகர் கடற்படை முகாமிலிருந்து கடற்படையினர் வெளியேறத் தயாரானார்கள். அன்று அதிகாலையே ஹெலிகொப்டர்கள் சிபிளேன்களும் காரைதீவை வட்டமிடத் தொடங்கின. தாழ்ப்புறத்து நோட்டமிட்டன. சிறிது வேளையில் ஹெலிகொப்டர்கள் நிலத்தை நோக்கிச் சுடத் தொடங்கின.

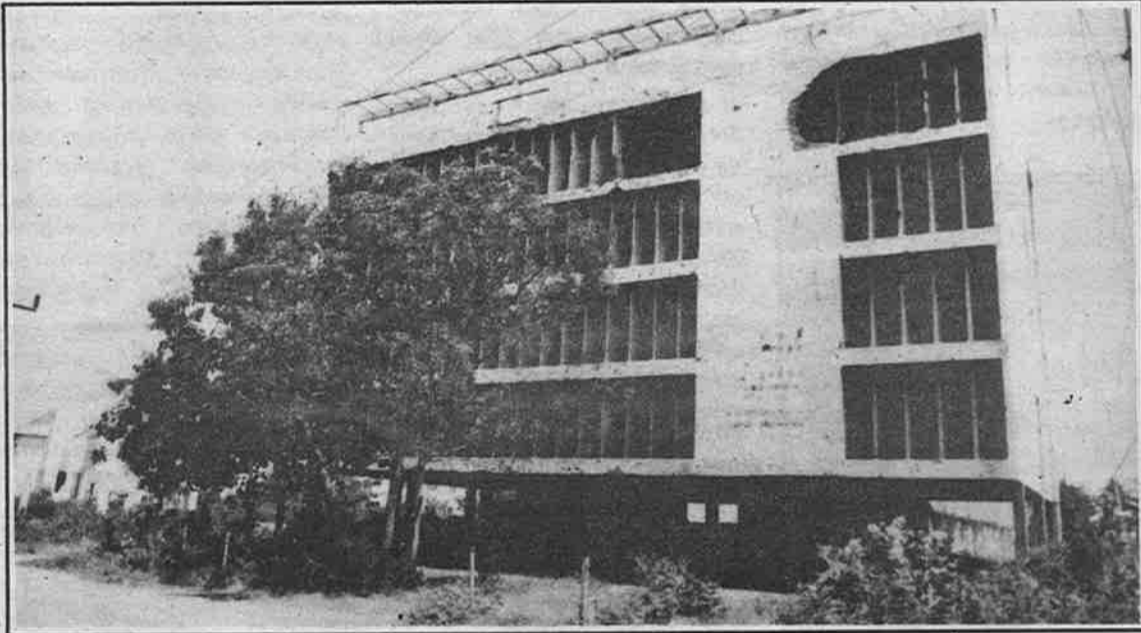
காரைநகர் கடற்படை முகாமிற்கு அருகில் வாழ்ந்த மக்கள் இடம்பெயரத் தொடங்கினர். அதேவேளை ஊர்காவந்துறைக் கடலில் கடற்படைக் கப்பல் ஒன்று விசைப்படகுகளில் இராணுவத்தினரை ஏற்றி ஊர்

தற்காக சிறீலங்கா இராணுவத்தினர் காரைநகரில் சில இடங்களில் முன்னேறிக் காவலரண்களை அமைத்துக் கொண்டனர். கடற்படை முகாமிலிருந்து வரும் வழியில் மக்கள் பலரை கைதுசெய்து தம்முடன் அழைத்து வந்தனர். கைது செய்த மக்களை தம்முள் மனிதக் கேடயமாகச் செல்லவிட்டு அவர்கள் முன்னேறி வந்தனர்.

ஊர்காவந்துறையில் சிறீ லங்கா இராணுவத்தினர் முகாமிட்டனர். முப்பது வரையி

ழந்ததால் அங்கிருந்து அகன்று சுருவிலிருந்துச் சென்றனர். சாட்டி மாதா கோயிலில் முப்பதாயிரம் மக்கள் வரையில் அகதிகளாகத் தங்கியிருந்தனர்.

இராணுவம் கண்ணில் கண்ட மக்களைச் சுட்டுக் கொண்டும் வெட்டிச் சரித்துக் கொண்டும் முன்னேறி வருகின்றது என்ற வதந்தி, ஓரளவு உண்மையும் விஷ ஜூரமாகப் பரவியதால் மண்கும்பானுக்கும் ஊர்காவந்துறைக்கும் இடையில் வாழ்ந்த மக்கள் இடம்



லான களரக வாகனங்கள் அவ்விடத்தில் குவிக்கப்பட்டன. ஊர்காவந்துறையைவிட்டு மக்கள் வெளியேறி அயற்கிராமங்களுக்கு இடம்பெயரத் தொடங்கினர். விமானத் தாக்குதல்களும் ஹெலிச் குடுகளும், ஷெல் தாக்குதல்களும் ஊர்காவந்துறையிலிருந்து மேற்கொள்ளப்பட்டன. 24-ம் திகதி சிறீலங்கா இராணுவம் மண்டைதீவை இலக்காக வைத்து முன்னேறத் தொடங்கியது. ஊர்காவந்துறையிலிருந்து இரு பிரிவுகளாகப் பிரிந்து வடக்கு வீதி வழியாகவும் தெற்கு வீதி வழியாகவும் விமானங்கள் குண்டுவிசிப் பாதுகாப்பளிக்க இராணுவம் முன்னேறியது. வழிகளில் அழிவுகளைச் செய்தபடி அராவிச் சந்தி, மண்கும்பான் சந்தி, அல்லைப்பிட்டிச் சந்தி என்பன ஊடாக அல்லைப்பிட்டி அலுமினியத் தொழிற்சாலையை வந்தடைந்தது. மற்றப் பிரிவினர் வேலனை, சாட்டி ஊடாக மண்கும்பானை வந்தடைந்தனர். மண்கும்பானிலிருந்து இராணுவம் பிரிந்து கடற்கரையோரமாக ஒரு பிரிவினர் கீரிமுனைப் பகுதியூடாக மண்டைதீவை அடைந்தனர். இராணுவம் சென்ற பகுதிகளில் உயிர்ச்சேதங்களும் சொத்தழிவுகளும்

பெயர்ந்தோடினர். சாட்டி மாதா கோயிலில் ஆயிரக்கணக்கான மக்கள் அகதிகளாகத் தங்கியிருந்தபோது, ஹெலி சுட்டில் ஆறுபேர் வரையில் அவ்விடத்தில் பலியாக நேர்ந்தது. அதனால் இயலுமானவர்கள் பலர் இரவோடிருவாக வள்ளங்களில் ஏறி அராவித்துறையூடாக யாழ்ப்பாணத்திற்குச் சென்றனர்.

25-ம் திகதி பொம்பர்கள் தீவுப்பகுதிக் கட்டடங்களை அழிப்பதில் ஈடுபட்டனர். வேலனைத் தீவிலிருந்த சொற்ப கட்டடங்களும் விமானக் குண்டு வீச்சினால் தரைமட்டமாக்கின. மண்கும்பான் பிள்ளையார் கோயில் தாக்கப்பட்டு சேதமடைந்தது.

மண்டைதீவை அடைவதில் பலத்த சிரமங்களை சிறீ லங்கா இராணுவம் எதிர்நோக்கியது. மிதி வெடிகளும் நிலக்கண்ணிகளும் அவர்களுக்குப் பலத்த சேதத்தை ஏற்படுத்தின. புலிகளின் பலத்த எதிர்ப்பினையும் சமாளிக்க நேர்ந்தது. எனினும் இராணுவத்தினர் மூர்க்கமாக மண்டைதீவுக்குள் புகுந்தனர். வடப்புறமான பாதையூடாகவும், தென் புறமான கடற்கரையூடாகவும், மத்திய பரவையூடாகவும் இராணுவம் மண்டைதீவிற்குள் சுட்டுக்கொண்டு புகுந்தது. மண்

பல் உமிழ்ந்து கொண்டிருந்த பிரங்கிகள், யாழ்ப்பாணப் பரவைக்கடலை வள்ளங்களால் கடக்க இடமளிக்கவில்லை. கோட்டைப்பக்கமிருந்து ஏவப்பட்ட ஷெல்கள் பண்ணைத் தாம்போதியில் கால்வைக்கவிடவில்லை.

மண்டைதீவைச் சேர்ந்த 1100 குடும்பங்களும் அல்லற்பட்

தும் தகர்க்கப்பட்டன; எரிக்கப்பட்டன. அல்லைப்பிட்டி மகாவித்தியாலயப் பிரதேசம் புல் டோசரினால் இடித்துத் தகர்க்கப்பட்டது. மண்டைதீவுக் கத்தோலிக்க தேவாலயப் பகுதி, அதனைச் சுற்றியிருந்த வீடுகள் கட்டடங்கள் என்பன விமானக் குண்டுவிச்சினால் நீர்மூலமாக் கப்பட்டன.

26-ம் திகதி மண்டைதீவு சித்திவினாயகர் கோயில் கொடியேற்றம் நிகழவிருந்தது. இராணுவம் வந்ததால் திருவிழா நடைபெறவில்லை. இராணுவ ஆக்கிரமிப்பால் அங்கு சங்காரம் நிகழ்ந்தது. கோயிலின் குடையை இராணுவத்தினர் சென்றி நிழலாகப் பாவித்தனர். செத்துப்போன ஆடு, மாடுகளை திருமஞ்சனக் கிணற்றில் தூக்கிப்போட்டனர் கோயில் தேர்த்திருப்பணி மரங்கள் எரிக்கப்பட்டன. திருவிழாவிற்காக வாங்கிய பொருட்கள் கொள்ளையடிக்கப்பட்டிருந்தன. மண்டைதீவு புனித பேதுருவானவர் ஆலயம் விமானத் தாக்குதலால் பலத்த சேதமடைந்தது. நற்கருணை நாதர், பெட்டி உடைக்கப்பட்டு பொருட்கள் களவாடப்பட்டிருந்தன.

அல்லைப்பிட்டி, அலுமினியத் தொழிற்சாலைச் சுற்றாடலில் சிறீ லங்கா இராணுவம் பலமான முகாம் ஒன்றினை அமைத்திருந்தது. பணமரங்கள், மின்சாரக் கம்பங்கள் என்பன தறிக்கப்பட்டு உயரமான சென்றிகள் அமைக்கப்பட்டன. அன்று மாலையே அவ்விடத்தில் ஹெலி வந்திறங்கக் கூடிய எவிற்கு முகாம் விஸ்தரிக்கப்பட்டது. அல்லைப்பிட்டிக் கிராமத்தின் எல்லைவரை அதாவது செட்டிக்கா அமை இராணுவ சென்றிகள் அமைக்கப்பட்டன. மண்டைதீவு மகாவித்தியாலயமும், ரோமன் கத்தோலிக்கப் பாடசாலையும் இராணுவ முகாம்களாகப் பாவிக்கப்பட்டன. மகாவித்தியாலயம் பிரதான முகாமிலிருந்தது. அவ் வித்தியாசாலையின் முன்னுள்ள பனங்கூடலிருந்த அத்தனை பனை மரங்களும் தறிக்கப்பட்டு சென்றிகள் இடப்பட்டன. புல்டோசர்களினால் முன்காணிகள் மட்டமாக்கப்பட்டன. அதனால் இந்த முகாமிலிருந்து கோட்டையைப் பார்க்க முடிந்தது. 3000 இராணுவத்தினர் வரையில் இங்கு தங்கியிருந்தனர் எனக் கூறப்படுகின்றது.

(தொடரும்)