

பகுதி: நான்கு

ஈழ யுத்தம் - 1

3

16 ஜூன் 1990.

கோட்டை முற்றுகை தொடர்ந்தது. கோட்டையின் ஐந்து கொத்தளங்களிலும் பாரிய சுடுபடைக் கலங்கள் நிறுத்தி வைக்கப்பட்டிருந்தன. கோட்டை மதிற் சுவரில்

தினர், முற்றவெளிக்குள் எவரையும் பிரவேசிக்காது குண்டு களைப் பொழிந்து தள்ளினர். இவற்றை மீறிப் போராளிகளால் கோட்டைக்குள் ஏவப்பட்ட 'பசிலன் 2000' குண்டுகள் இராணுவத்தினருக்குப் பெருஞ்சேதத்தை ஏற்படுத்தியிருந்தன. கோட்டையின் கொத்தளங்களின்

பட்டது வடக்குப் பக்கமாயும் கோட்டையை நோக்கி நகர்ந்தன. முனியப்பர் கோயில் பக்கமாயும், காங்கேசன்துறை வீதியிலிருந்து கோட்டையின் வட பக்கமாயும் பிரவேசித்த புலடோசர்களின் காற்றடைந்த டயர்கள் இலகுவில் இராணுவத்தினரின் தாக்குதலிற்குள்ளாகி நகர முடியாது போய் விட்டன.

இராணுவமும் போராளிகளும் துப்பாக்கிகளால் ஒரு வரை ஒருவர் நோக்கிச் சுட்டுத்

யிருந்தார்கள். அந்தத் திட்டம் கைக் கொள்ளாமல் போனதும், பெரியதொரு ஏணி மூலம் மதி லேறிக் கோட்டைக்குள் புகத் தீர்மானித்தார்கள். பெரிய ஏணியை மதிலோடு சார்த்தி ஏறத் தொடங்கினர். கொத்தளப் பகுதியிலிருந்து துப்பாக்கிச் சன்னங்கள் இவர்களை நோக்கிச் சரமாரியாகப் பாய்ந்தன. மேலிருந்து கைக் குண்டுகள் வீசப்பட்டன. அவற்றால் போராளிகள் காயமடைந்ததுடன், ஏணியும் உடைந்து விழுந்

ளிகள் ஏற்றிருந்தனர். பொலீஸ் நிலையக் கட்டடத்தில் அமைக்கப்பட்டிருந்த காவலரணிலிருந்து இத் தாக்குதல் தொடர்ந்தது. கோட்டை வாசலுக்கும் இந்தக் காவலரணுக்கும் இடையில் 40 யார் தூரமே இருந்தது. போராளிகள் கோட்டை வாயிலைக் கைப்பற்ற முயற்சிப்பார்கள் என்பதை இராணுவத்தினர் தெரிந்திருந்தமையால், கோட்டை வாயில் பலப்படுத்தப்பட்டிருந்தது. விமானங்களும் கோட்டை வாயிலையெடு

கொண்டை பல கண்ட யாழ் கோட்டை

நிலவாய்வாய்

மண் மூட்டைகள் நெருக்கமாக இடைவெளிகளின்றி அடுக்கி இறுக்கப்பட்டிருந்தன. மண் மூட்டைகளை அரணாகக் கொண்டு நூற்றுக்கணக்கான துப்பாக்கி சுடுதளங்கள் அமைந்திருந்தன.

கோட்டையின் தென் பக்கமான கடற்கரை வீதியைத்தவிர ஏனைய மூன்று பக்கங்களிலும் விடுதலைப் புலிகளின் காவலரண்கள் பலமாக அமைக்கப்பட்டிருந்தன. பண்ணைச் சந்தி, தொலைத் தொடர்பு நிலையம், கோட்டை இடுகாடு, பெரிய தபாற் கந்தோர், வீரசிங்க மண்டபம், திறந்தவெளி அரங்கு, பொது நூல் நிலையம், விளையாட்டரங்கு, பொலீஸ் நிலையம் ஆகிய ஒன்பது காவலரண்களில் புலிகள் நிலை கொண்டிருந்தனர். அத்தோடு கோட்டை முற்றுகையைப் பலப்படுத்துவதற்காக மண்டைதீவிலும் விடுதலைப் புலிகளின் படையணி ஒன்று நிறுத்தப்பட்டிருந்தது. கோட்டைக்குள்ளிருந்து இராணுவம் வெளிவராது காத்து நின்ற நிலைப்பாட்டிலிருந்து, கோட்டையைக் கைப்பற்றும் முதலாவது முயற்சி 16, ஜூன் 1990 அன்று நள்ளிரவு 12 மணிக்கு நிகழ்ந்தது. சக்கை நிரப்பப்பட்ட வெடி மருந்து) லொறி ஒன்று கடற்கரைப் பக்கக் கோட்டை மதிலோடு மோதியது. யாழ்ப்பாண நகரையே அந்த வெடிச் சத்தம் உலுக்கியெழுப்பியது. அதனைத் தொடர்ந்து போராளிகள் கோட்டையைக் கைப்பற்ற விரைந்து முன்னேறினர். மண் மூட்டைகள் நிரப்பப்பட்ட வாகனங்களின் துணையுடன் கோட்டை மதிலை வெற்றி கொள்ள முனைந்தனர். முயற்சி வெற்றி பெறவில்லை. அந்த முயற்சியில் அ. சத்தியசீலன் (கப்டன் அந்தோனி), கா. சேனாதிராசா (கப்டன் சேரன்), கு. குமாரசங்கர் (லெப. பூபதி), செ. உருத்திராஸ் (லெப. வக்கீல்), நந்தபாலன் (சுருளி) ஆகிய போராளிகள் களப்பலியாக நேர்ந்தது.

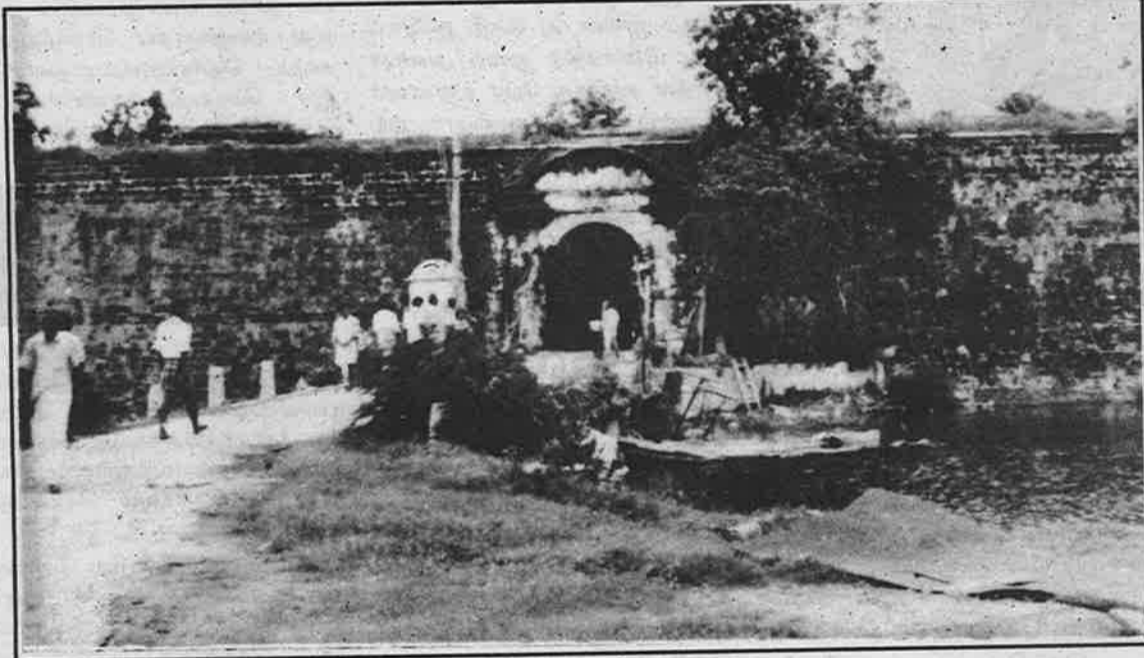
05 ஜூன் 1990.

யாழ்ப்பாணக் கோட்டை மீதான பெரிதளவிலான தாக்குதலுக்கு விடுதலைப் புலிகள் திட்டம் தீட்டினர். கோட்டையின் பலத்தையும் பலவீனத்தையும் முதலில் பரிசீலித்துக் கொண்டனர். அகழிகளுடன் கூடிய கோட்டையின் மூன்று பக்கங்களும் பலமானவை; ஆக கோட்டையின் கடற்கரை வீதிப் பக்கமே பலவீனமானதென மதிப்பிட்டனர். கோட்டையின் சுற்று மதில்களில் நிலை கொண்டிருந்த சிறீ லங்கா இராணுவத்

லிருந்து பிரங்கிகள் அதற்குப் பதிலாக புலிகளின் காவலரண்களை நோக்கி ஏவப்பட்டன.

இரண்டாவது தாக்குதலிற்கு விடுதலைப் புலிகள் தர்மே தயாரித்த டாங்கிகளைப் பயன்படுத்தினர். பாரந்துாக்கிகளையும், புலடோசர்களையும் டாங்கிகளாக மாற்றினர். இவற்றைப் பயன்படுத்திக் கோட்டையை வெற்றி கொள்ளத் திட்டமிடப்பட்டது. யாழ்ப்பாணத் தளபதி பாணு தலைமை தாங்கி இத் திட்டத்தைத் தயாரித்தார்.

தள்ளினார்கள். போராளிகளின் கவச வாகனங்கள் கோட்டை மதிலை அண்மிக்கு முன்னரே குண்டு வீசு விமானங்களும் இராணுவத்தின் உதவிக்கு வந்துவிட்டன. கொத்தளப் பகுதியிலிருந்து ஏவப்பட்ட பிரங்கிக் குண்டுகளும், விமானங்கள் வீசிய ரொக்கட் குண்டுகளும் போராளிகளின் கவசவாகனங்களைக் குறிவைத்தன. எங்கும் ஒரே புகை மண்டலம். கடற்கரை வீதியில் நகர்ந்து கொண்டிருந்த கவச வாகனங்கள் (பாரந்



* இனி வரும் வீரங்கள் வீரத்தைப் புலிகளின் சாதகராய்வு ஏடான 'வீரத்தைப் புலிகள்' (குறல் 17) ஜூன் - புரட்டாதி 1990 இதழிலிருந்தும், சிறீ லங்கா தரசின் சாதகககளிலிருந்தும் கீகரித்துத் தரப்படுகின்றன.

05 ஜூன் 1990, பின்னிலவு நேரம் தாக்குதல் ஆரம்பமானது. 'பசிலன் 2000' எறிகணைகள் கோட்டைக்குள் சரமாரியாக ஏவப்பட்டன. அவை கோட்டைக்குள் விழுந்து வெடித்த சத்தத்தால் அப் பிரதேசம் அதிர்ந்தது. கோட்டைக்குள் அவலக் குரல்கள் எழுந்தன. போராளிகளின் டாங்கிகள் இவற்றிடையே கோட்டை மதில்களை நோக்கி முன்னேறின. தொலைத் தொடர்பு நிலையப் பக்கமிருந்து பண்ணைச் சந்திக்கடாகவும் பொலீஸ் நிலையப் பக்கமிருந்தும் போராளிகளின் டாங்கிகள் பலத்த சத்தத்துடன் கடற்கரை வீதியில் பிரவேசிக்க நகர்ந்தன. நூல் நிலையப் பக்கத்திலிருந்து பாரிய வாகனம் (கவச மிடப்பட்டது) ஒன்று முனியப்பர் கோயில் பக்கமாயும், காங்கேசன்துறை வீதியிலிருந்து இன்னொரு புலடோசர் (கவசமிடப்

துக்கி) மெதுவாக நகர்ந்தன. பாரந்துாக்கிகள் மூலம் மேலே சென்று மதிலேறப் போராளிகள் தயாராக இருந்தார்கள். ஆனால், அது சாத்தியப்படாது போனது.

விமானக் குண்டு வீச்சினால், பண்ணைச் சந்திக்கு அருகே வீதியின் நடுவில் ஏற்பட்ட பாரிய குழி ஒன்றினால், முன்னேறிச் சென்ற சிறிய பாரந்துாக்கி விழுந்துபோனது. அதன் பின்னால் வந்த பெரிய பாரந்துாக்கி அதனை இடித்துத் தள்ளியபடி முன்னேறியது. பண்ணைச் சந்திப் பக்கமிருந்து கொத்தளத்தைத் தாண்டி, கோட்டையின் கடற்பக்க நீர் வழி இருக்கும் மதிலை நெருங்கியது. இந்த நீர்வழி கொங்கிறீட் கற்களால் அடைக்கப்பட்டிருந்தது. 16 ஜூன் 1990, நள்ளிரவு வேளையில் இந்த நீர்வழிப் பாதையோடு வெடிமருந்துகளுடன் மோதிய லொறி மதிலைத் தகர்க்க முடியாது போனது. அக் குண்டு வெடிப்பினால் ஏற்பட்டிருந்த மிகப் பெரிய பள்ளம் ஒன்றினால் இரண்டாவது பெரிய பாரந்துாக்கியும் விழுந்துபோனது.

பாரந்துாக்கிகள் மூலம் மதி லேறப் போராளிகள் எண்ணி

சுவரைப் பிளந்தபடி முனைந்திருந்த அரச மரத்தில் ஏணியை அசையாது பொருத்துவதில் வெற்றி கண்டனர். இயந்திரத் துப்பாக்கியை இயக்கியபடி கொத்தளத்தில் ஏறிய டயஸ், சீலன் ஆகியோர் அருகில் ஷெல் ஒன்று வெடித்தது. சீலன் இரு கால்களையும் இழந்து விழ, டயஸ் சற்று முன்னேறி மடிய நேரிட்டது. கொத்தளப் பகுதியில் ஏறிய போராளிகளுக்கு உதவச் சென்ற கண்ணாடி, ஜெனரி, புரட்சிமாறன், நெல்சன், அனீபா, ஜேம்ஸ், வசிட்டன், சந்துரு, பீலிபஸ், நிசாந்தன் ஆகியோர் குண்டடிப்பட்டு மதிலடிவாரத்தில் வீழ்ந்தனர். கொத்தளத்தின் மேற் பகுதியில் நிலையெடுத்திருந்த லோகனும், அனீபாவும் மரணமடைய நேரிட்டது.

கடற்கரை வீதிப் பக்கமாகக் கோட்டை மதில் மீது ஏறி நிலையெடுக்க நிகழ்ந்த போராளிகளின் முயற்சி தோல்வியில் முடிந்தாலும், இராணுவத்தினருக்கு கோட்டையின் பலம், பாதுகாப்புக் குறித்து மறு சிந்தனைக்கு இடமளித்தது.

அன்றிரவு கோட்டையின் பிரதான வாயிலைக் கைப்பற்றும் பொறுப்பைப் பெண் போரா

த்த பகுதியைத் தமது பிரதான இலக்காகக் கொண்டிருந்தன.

கோட்டை வாயிலை நோக்கிய பாதையானது ஒடுங்கியது. பாதையின் இரு பக்க கரைகளினூடாக பெண் போராளி சங்கீதாவின் தலைமையில் பெண்கள் படையணி துணிவுடன் முன்னேறியது. பெண்கள் படையணிக்கு உதவியாக மறு பக்கத்தில் ஆண் போராளிகள் கோட்டை வாயிலின் அருகிலும், மேலேயும் இருந்த இராணுவ அரண்களைத் தாக்கி அவர்களை திசை திருப்பிக் கொண்டிருந்தார்கள். எனினும், கோட்டை வாயிலைக் கைப்பற்ற முயன்ற லெப. சங்கீதா, மாதங்கி, அநூரா, மாதூரி ஆகியோர் கோட்டை வாயிலிலேயே மரணமடைந்தார்கள்.

கோட்டை வாயிலுக்கு அருகே இருந்த கொத்தளத்தைக் கைப்பற்றும் முயற்சியிலிருந்த போராளிகள், டாங்கி போன்று அமைக்கப்பட்ட புலடோசர் ஒன்றில் தென் பகுதிக் கொத்தளத்தை நோக்கி நகர்ந்தனர். விமானத்திலிருந்து வீசப்பட்ட வெளிச்சக் குண்டுகளிலிருந்து இந்தப் புலடோசரின் நகர்வை இராணுவம் கண்டு கொண்டது. விமானத்திலிருந்து வீசப்பட்ட குண்டொன்று புலடோசரின் முன் பகுதியைத் தாக்கியது. போராளிகள் பலத்த எதிர்ப்பைச் சந்தித்தபடி தென்புறக் கொத்தளத்தையடைந்தனர். அதில் பதின்புற போராளிகள் களப்பலியாக நேர்ந்தது. கருணாநிதி, சரத் பாபு, விக்ரம், கௌடி, நிசாந்தன், லீப், சபேசன், மோகன், எட்ரிச் ஆகியோர் அக் களப்பலியானவர்களில் அடங்குவர்.

தொலைத் தொடர்பு நிலையப் பகுதியிலிருந்து வடமேற்குக் கொத்தளப் பகுதியைக் கைப்பற்றும் முயற்சியில் ஈடுபட்டவர்களில் யசோ, பில்லா ஆகிய போராளிகள் பலியாகினர். காயமடைந்து மயக்க நிலையில் உயிருடன் இருந்த பெண் போராளி ஒருவர் காலையில் மயக்கம் நீங்கியும் வெளியேற முடியாத நிலையில் அடுத்தநாள் இரவு, ஏறக்குறைய 15 மணி நேரத்தின் பின்னர் உயிருடன் மீட்கப்பட்டார்.

16 ஜூன் 1990 ஆம் நாள் யுத்தத்தில் விடுதலைப் புலிகள் தரப்பில் 27 போராளிகள் களப்பலியாகினர்.

(தொடரும்)